

Tallinna Rahumäe Põhikool

LOOVTÖÖDE KOOSTAMINE JA VORMISTAMINE

Juhend

Koostajad: Triinu Pääsik
Ülle Siirman
Anne Piibur
Kaire Selde

Tallinn 2018

SISUKORD

SISSEJUHATUS	4
1. LOOVTÖÖ KORRALDAMINE RAHUMÄE PÕHIKOO LIS	5
1.1 Üldine korraldus	5
1.2 Ajakava	6
1.3 Juhendaja roll loovtöö protsessis	7
2. LOOVTÖÖ LIIGID	8
2.1 Projekt	8
2.2 Praktiline töö	8
2.3 Märkimisväärne tulemus olümpiaadil või konkursil	10
2.4 Uurimistöö/ õpilasuurimus	11
3. KIRJALIKE TÖÖDE VORMISTAMISE NÕUDED	11
3.1 Üldnõuded	12
3.2 Tiitelleht	13
3.3 Sisukord	13
3.4 Sissejuhatus	13
3.5 Töö põhiosa	14
3.6 Kokkuvõte	14
3.7 Eneseanalüüs	15
3.7 Kasutatud allikad	15
3.8 Lisad	15
4. KAITSMINE	16
4.1 Ideede festival (novembris)	16
4.2 Akadeemiline lõpukaitsmine (aprillis)	16
5. VIITAMINE	18
5.1 Tekstisisene viitamine	18
5.2 Viitamine kasutatud allikate loetelus	19
6. ABIMATERJAL TÖÖ LOOMISEL	22
6.1 Videojuhendid	22
6.2. Infootsing ja plagiaat	22
6.3 Avalikud pildipangad	22

KASUTATUD ALLIKAD	22
LISA 1. Tegevuskava näidis	24
LISA 2. Protsessipäeviku näidis	25
LISA 3. Kontroll-leht õpilasele	26

SISSEJUHATUS

Käesolev juhend on koostatud Tallinna Rahumäe Põhikooli õpilastele ja juhendajatele abimaterjaliks loovtööde koostamisel ja kirjaliku osa vormistamisel. Antud juhend sisaldab soovitusi, kuidas loovtööd koostada, viiteid videojuhenditele ning näiteid lisadest.

Kasutatud allikatele viitamise puhul on arvesse võetud eesti keele õpikutes käsitletav viitamissüsteem. Õpilasi ja õpetajaid toetab loovtööde protsessis tugitiimi hallatav virtuaalne klassiruum Google Classroom keskkonnas (sisselogimine toimub kooli e-posti aadressiga) ning eKooli päevik.

1. LOOVTÖÖ KORRALDAMINE RAHUMÄE PÕHIKOO LIS

1.1 Üldine korraldus

Loovtöö eesmärgiks on pakkuda õpilasele võimete kohast ning huvidest lähtuvat eneseteostuse võimalust ning toetada:

- õpilase tervikliku maailmapildi ja loomingulise algatusvõime ja loova eneseväljendusoskuse kujunemist ning aidata kaasa uute ideede tekkimisele ja teostamisele õppeainete lõimumise ja loovtöö protsessi kaudu;
- õpimotivatsiooni, eneserefleksiooni ja kriitilise mõtlemise kujunemist;
- õpilase kujunemist loovaks ning mitmekülgseks isiksuseks;
- üldpädevuste (iseseisev ja rühmas töötamine, probleemide lahendamine, kriitiline mõtlemine, argumenteerimis-, eneseväljendus- ja esinemisoskus, töö allikate ja andmetega, tegevuse kavandamine ning kavandatu järgimine, tegevuse ja töö analüüsimise oskus, loovtöö vormistamine, IKT vahendite kasutamine jne) kujunemist;
- õpilast tema võimete paremal tundmaõppimisel, mis aitaks teha valikuid järgnevateks õpinguteks.“ (Riiklik Eksami- ja Kvalifikatsioonikeskus, 2011).

Alates 2016/2017 õppeaastast esitab ja kaitses õpilane oma loovtöö 8. klassis, mille edukas sooritamine on põhikooli lõpetamise eelduseks. Läbivast teemast lähtuvaks või õppeaineid lõimivaks lõputööks võib olla uurimus, projekt, kunstitöö või muu taoline töö. Õpilane lähtub töö teostamisel valitud teemast ning läbiviimisele ja vormistamisele esitatud nõuetest.

Õpilasi ja õpetajaid toetab loovtööde protsessis tugitiimi hallatav virtuaalne klassiruum Google Classroom keskkonnas (sisselogimine toimub kooli e-posti aadressiga) ning eKooli päevik.

Iga loovtöö juurde kuulub kirjalik osa, mis esitatakse juhendajale (ja juhendaja esitab komisjonile) nädal enne kaitsmist, ning suuline kaitsmine. Grupitöö puhul esitatakse ühine kirjalik töö, mis kirjeldab iga grupiliikme vastutust ja ülesandeid ning sisaldab iga grupiliikme individuaalset eneseanalüüsi.

Loovtöö kätkeb endas uudseid, innovaatilisi ideid ning on eneseteostusrõõmu pakkuv ja silmaringi avardav. Loovtööna võib esitada projekti, praktilise töö, saavutatud märkimisväärse tulemuse olümpiaadil/ konkursil või õpilasuurimuse.

Loovtöö kirjaliku osa vormistamisel tuleb järgida Tallinna Rahumäe Põhikooli kirjalike tööde vormistamise nõudeid (peatükk 3). Juhul, kui loovtöös kasutatakse väljavõtteid/tsitaate teiste

autorite loomingust, tuleb autorikaitse seadusest lähtudes viidata kasutatud teose autorile (peatükk 5).

Praktilisel kujul loodud loovtöö tagastatakse üldjuhul autoritele. Kool jäädvustab tööd digitaalsel kujul (teksti-, pildi-, heli- või videofailidena) ja/või need säilitatakse kooli arhiivis. Loovtööde kirjalik osa säilitatakse kooli arhiivis. Õpilaste loovtöödega seonduvaid materjale võib kasutada kooli õppetegevuses, kooli tutvustavates trükistes, kooli õppematerjalina jne viidates korrektselt autorile.

1.2 Ajakava

Infotund 7. klassidele		Mai
Infotund 8. klassidele, avaneb virtuaalne klassiruum		September
Esmane teema ja juhendaja valimine virtuaalses klassiruumis		Oktoober
Ideede festival (eelkaitsmine)		November
Teema ja juhendaja ametlik kinnitamine		November
Kirjaliku töö esitamine komisjonile tagasiside saamiseks (vahehindamine)		Märts
Lõpliku kirjaliku osa esitamine juhendajale. Juhendaja esitab töö komisjonile ning sellega annab loa osaleda kaitsmisel.		Aprill
Akadeemiline kaitsmine (lõpukaitsmine)		Aprill

1.3 Juhendaja roll loovtöö protsessis

Õpilane valib loovtööks huvipakkuva teema ja pöördub koolitöötaja poole, keda soovib enda juhendajaks. Juhendaja peab olema teadlik, kes on tema juhendatav(ad) ning millisel viisil õpilane vajab temapoolset juhendamist. Koos pannakse paika täpsem tegevuskava ning lepitakse kokku konsultatsiooniajad. Loovtööl võib olla ka kaasjuhendaja väljastpoolt kooli, kuid koolisisene juhendaja on kohustuslik.

Iga koolitöötaja võib võtta enda juhendada kuni kolm loovtööd (erandkorras ja töötaja enda nõusolekul kuni viis).

Loovtöö teostamise perioodil on õpilasel kohustus juhendajaga kohtuda vähemalt viiel korral ning see peab kajastuma protsessipäevikus. Protsessipäevik on rangelt soovituslik element õpilase enda ja juhendaja koostöö tagasivaateks ning toetab õpilast kirjaliku osa koostamisel.

Juhendaja:

- aitab õpilast teema valikul, jõukohase eesmärgi seadmisel ja tegevusplaani koostamisel;
- nõustab õpilast esitluse edukaks läbiviimiseks;
- annab soovitusi sobivate allikate ja abimaterjali leidmisel;
- julgustab/innustab probleeme lahendama;
- osutab keele korrektsele, vajadusel konsulteerib spetsialistiga;
- jälgib töö vastavust sisulistele ja vormilistele nõuetele;
- nõustab õpilast loovtöö esitlemise vormi valikul;
- edastab nõuetele vastava loovtöö kirjaliku osa õigeaegselt komisjonile ning kinnitab sellega, et loovtöö on kaitsmisele lubatud.

2. LOOVTÖÖ LIIGID

2.1 Projekt

Projekt on kindla eesmärgi ja ulatusega terviklik töö või ettevõtmine, mis võib sisaldada nt intervjuusid, esinemisi, esitlusi, näituseid jms. Projekt pakub hea võimaluse viia valitud teemal ellu oma ideid üksi või koos kaaslastega (kuni 5 õpilast). Projekti formaat annab korraldamis-, juhtimis- ja meeskonnatöökogemusi, algteadmisi eelarve koostamisest ja veel palju teisi elus toimetulekuks tarvilikke kogemusi, sõltuvalt projekti iseloomust. (Riiklik Eksami- ja Kvalifikatsioonikeskus, 2011).

Projekti kirjaliku osa ülesehitus (maht kokku 7-15 lk):

- | | |
|----------------------------------------------------------------------------------|-----------------------------|
| - Tiitelleht | maht 1 lk |
| - Sisukord | maht 1-2 lk |
| - Sissejuhatus | maht 1-2 lk |
| - Tööprotsessi kirjeldus
(tugineb õpilase tehtud märkmetele ja töö ajakavale) | } Töö põhiosa (maht 3-5 lk) |
| - Valminud lõpptulemuse kirjeldus | |
| - Kokkuvõte, sh eneseanalüüs | maht 1-2 lk |
| - Kasutatud allikad (vajadusel) | |
| - Lisad (vajadusel) | |

Iga loovtöö juurde kuulub kirjalik osa, mis esitatakse hindamiskomisjonile vahehindamiseks ja tagasisidestamiseks märtsikuu lõpus ning sellele järgneb võimalus oma tööd täiendada. Kirjaliku töö lõplik versioon esitatakse juhendajale hiljemalt 7 päeva enne kaitsmist.

Juhendaja edastab nõuetele vastava loovtöö kirjaliku osa 7 päeva enne kaitsmist õppejuhile ning kinnitab sellega, et loovtöö on nõuetele vastav ning lubab töö kaitsmisele.

Grupitöö puhul esitatakse üks uurimistöö, mille eneseanalüüsis kirjeldatakse iga grupiliikme vastutust, ülesandeid ja panust ning mis sisaldab iga grupiliikme individuaalset eneseanalüüsi.

2.2 Praktiline töö

Praktilise töö puhul võib õpilane esitada omaloomingulise kunsti- või muusikateose, isevalmistatud eseme, videofilmi, näidendi vms.

Praktilise töö kirjaliku osa ülesehitus (maht kokku 7-15 lk):

- Tiitelleht maht 1 lk
- Sisukord maht 1-2 lk
- Sissejuhatus maht 1-2 lk
- Tööprotsessi kirjeldus
(tugineb õpilase tehtud märkmetele ja töö ajakavale) } Töö põhiosa (maht 3-5 lk)
- Valminud lõpptulemuse kirjeldus
- Kokkuvõte, sh eneseanalüüs maht 1-2 lk
- Kasutatud allikad (vajadusel)
- Lisad (vajadusel)

Iga loovtöö juurde kuulub kirjalik osa, mis esitatakse hindamiskomisjonile vahehindamiseks ja tagasisidestamiseks märtsikuu lõpus ning sellele järgneb võimalus tööd täiendada. Kirjaliku töö lõplik versioon esitatakse juhendajale hiljemalt 7 päeva enne kaitsmist.

Juhendaja edastab nõuetele vastava loovtöö kirjaliku osa 7 päeva enne kaitsmist õppejuhile ning kinnitab sellega, et loovtöö on nõuetele vastav ning lubab töö kaitsmisele.

Grupitöö puhul esitatakse üks uurimistöö, mille eneseanalüüsis kirjeldatakse iga grupiliikme vastutust, ülesandeid ja panust ning sisaldab iga grupiliikme individuaalset eneseanalüüsi.

2.3 Märkimisväärne tulemus olümpiaadil või konkursil

Üleriigilisel või rahvusvahelisel olümpiaadil või konkursil märkimisväärse tulemuse saavutanud õpilase töö võib lugeda sooritatuks kui õpilane lisab kirjaliku osa ning kaitseb oma tulemust.

Märkimisväärse tulemuse kirjaliku osa ülesehitus (maht kokku 6-10 lk):

- | | | |
|---------------------------------------------|---|---------------------------|
| - Tiitelleht | | maht 1 lk |
| - Ettevalmistuse, töö ja tulemuse kirjeldus | } | Töö põhiosa (maht 3-5 lk) |
| - Eneseanalüüs | | |
| - Tulemust tõendava dokumendi koopia | | maht 1-2 lk |

Iga loovtöö juurde kuulub kirjalik osa, mis esitatakse hindamiskomisjonile vahehindamiseks ja tagasisidestamiseks märtsikuu lõpus ning sellele järgneb võimalus tööd täiendada. Kirjaliku töö lõplik versioon esitatakse juhendajale hiljemalt 7 päeva enne kaitsmist.

Juhendaja edastab nõuetele vastava loovtöö kirjaliku osa 7 päeva enne kaitsmist õppejuhile ning kinnitab sellega, et loovtöö on nõuetele vastav ning lubab töö kaitsmisele.

Grupitöö puhul esitatakse üks uurimistöö, mille eneseanalüüsis kirjeldatakse iga grupiliikme vastutust, ülesandeid ja panust ning sisaldab iga grupiliikme individuaalset eneseanalüüsi.

2.4 Uurimistöö/ õpilasuurimus

Uurimistöö on kirjalik tekst, kus õpilane keskendub mõnele uurimisprobleemile. Uurimuse eesmärgiks on saada täpsemat teavet uuritava teema kohta ning leida küsimustele vastuseid, mida referaadi formaat ei võimalda. Uurimistöö peaks olema valdavalt analüüsiva iseloomuga, olulisel kohal on töö autori järeldused, tõlgendused ja üldistused. (Riiklik Eksami- ja Kvalifikatsioonikeskus, 2011).

Uurimistöö/ õpilasuurimuse ülesehitus (maht kokku 11-20 lk):

- Tiitelleht	maht 1 lk	
- Sisukord	maht 1-2 lk	
- Sissejuhatus	maht 1-2 lk	
- Kirjanduse ülevaade	maht 2-5 lk	} Töö põhiosa (maht 6-12 lk)
- Praktiline uurimus		
- Metoodika	maht 1-2 lk	
- Tulemused	maht 2-3 lk	
- Järeldused ehk arutelu	maht 1-2 lk	
- Kokkuvõte, sh eneseanalüüs	maht 1-2 lk	
- Kasutatud allikate loetelu*	maht 1-2 lk	
- Lisad (vajadusel)		

**Uurimistöö põhiosa puhul on tegemist kokkuvõtliku tekstiga (referaadiga), mistõttu on minimaalseks kasutatud allikate hulgaks kolm (sh peavad olema nii paber kandjal kui ka veebipõhised materjalid). Vikipeediasse suhtuda pigem kriitiliselt.*

Iga loovtöö juurde kuulub kirjalik osa, mis esitatakse hindamiskomisjonile vahehindamiseks ja tagasisidestamiseks märtsikuu lõpus ning sellele järgneb võimalus tööd täiendada. Uurimistöö lõplik versioon esitatakse juhendajale hiljemalt 7 päeva enne kaitsmist.

Juhendaja edastab nõuetele vastava uurimistöö 7 päeva enne kaitsmist õppejuhile ning kinnitab sellega, et loovtöö on nõuetele vastav ning lubab töö kaitsmisele.

Grupitöö puhul esitatakse üks uurimistöö, mille eneseanalüüsis kirjeldatakse iga grupiliikme vastutust, ülesandeid ja panust ning sisaldab iga grupiliikme individuaalset eneseanalüüsi.

3. KIRJALIKE TÖÖDE VORMISTAMISE NÕUDED

Loovtöö kirjaliku osa vormistamisel tuleb järgida käesolevas juhendis esitatud vormistamise nõudeid.

3.1 Üldnõuded

Iga loovtöö juurde kuulub kirjalik osa, mis esitatakse juhendajale kiirkõitjas ajakavas märgitud kuupäevaks. Juhendaja edastab nõuetele vastava loovtöö kirjaliku osa 7 päeva enne kaitsmist õppejuhile ning kinnitab sellega, et loovtöö on nõuetele vastav ning lubab töö kaitsmisele.

Loovtöö kirjaliku osa vormistus:

- Kirjalikud tööd esitatakse valgel paberil formaadiga A4 (210 x 297mm) kiirkõitjas.
- Töö põhiosad (sisukord, sissejuhatus, peatükid, kokkuvõte, kasutatud allikad, lisad) algavad uuel leheküljelt.
- Taandrida arvutitrukis ei kasutata, lõikude eraldamiseks kasutatakse tühja rida.
- Lehekülgede numbreid loetakse tiitellehest. Tiitellehel numbrit ei näidata.
- Võõra autori tööde või nende osade kasutamisel kasutatakse korrektset viitamist (peatükk 5).
- Fotodele ja videomaterjalile, mille autor on keegi teine, tuleb viidata nii foto all kui kasutatud allikate loetelus.

Kirjastiil tööd läbivalt: Times New Roman

Kirja suurus kogu sisu ulatuses (kui ei ole öeldud teisiti): 12pt

- **TEEMA TIITELLEHEL: 20pt**
- **PEATÜKKIDE KIRJA SUURUS: 16pt (läbiv suurtäht, rasvane kiri)**
- **Alapeatükkide kirja suurus: 14pt (algav suurtäht, rasvane kiri)**

Reavahe: 1,5

Sisu joondamine: äärest ääreni ehk rööpjoondus

Peatükkide joondamine: vasakul ääres (*iga peatükk algab uuel lehel*)

Leheküljenumbriid: all keskel (*va tiitelleht, kuhu numbrit ei märgita*)

3.2 Tiitelleht

Töö tiitellehe kõige ülemisele reale märgitakse kooli ametlik nimi, kus töö on kirjutatud.

Lehekülje keskele kirjutatakse **läbivate suurtähtedega töö pealkiri** (suurus 20pt) ning järgmisele reale **töö liik** (millise formaadi alla töö liigitub, nt projekt, praktiline töö, olümpiaadi või konkursi tulemus, õpilasuurimus).

Lehekülje paremale servale (paremjoendus) märgitakse koostaja (õpilase täisnimi), järgmisele reale õpilase klass ning selle alla juhendaja (juhendaja täisnimi).

Lehekülje viimasele reale lisatakse töö kirjutamise linn ja aastaarv. Tiitellehele leheküljenumbrit ei märgita.

Tallinna Ratsenõu Põhikool

TÖÖ PEALKIRI
Töö format

Koostaja: Ees- ja perekonnanimi
Klass: Sa

Juhendaja: Ees- ja perekonnanimi

Tallinn 2017

3.3 Sisukord

Sisukord lisatakse töö algusesse, tiitellehe järele. Sisukorra punktid sisaldavad kõiki peatükke töös, välja arvatud tiitellehte ja sisukorda ennast. Kirjaliku töö **sisukord luuakse tekstitöötlusprogrammis automaatselt**, mitte käsitsi (vt videojuhendeid ptk 6).

3.4 Sissejuhatus

Loovtöö autor põhjendab teema valikut ning selle olulisust. Autor sõnastab töö eesmärgi(d) – mida soovib tõestada või käsitleda, millisele küsimusele otsib vastust jne. Õpilane tutvustab võtteid, ülesandeid, kuidas jõudis eesmärgi saavutamiseni, selgitab põgusalt kirjaliku osa ülesehitust.

Sissejuhatuses võib autor tähelepanu juhtida nendele asjaoludele, mille teadmine aitab lugejal töö sisu paremini mõista (nt selgitab kasutatud mõisteid). Selleks võivad olla andmete hankimisega kaasnenud probleemid, samuti isikute ja institutsioonide nimetamine, kellelt saadi abi töö kirjutamisel. Tuleb silmas pidada, et sissejuhatuses ei tegeleta püstitatud probleemi lahendamisega, ei tooda järeldusi ega kuhjata lugejat üle arvudega.

Praktikas on osutunud mõistlikuks sõnastada sissejuhatus lõplikult alles pärast põhiosa ja kokkuvõtte valmimist.

3.5 Töö põhiosa

- Projekti, praktilise töö ja märkimisväärse tulemuse puhul:

Kirjaliku töö põhiosa kirjeldab töö protsessi, mis tugineb õpilase tehtud protsessipäeviku märkmetele ja juhendajaga kokku lepitud ajakavale. Loovtöö autor selgitab oma töövõtteid, kirjeldab etapiliselt töö valmimise protsessi ning lõpptulemust. Juurde lisatakse ka protsessi kirjeldavat fotomaterjali.

- Uurimistöö puhul:

Töö põhiosa jaguneb kaheks ning sisaldab kirjanduse ülevaadet peatükkide kaupa ja praktilist uurimust, mis omakorda sisaldab uurimismetoodika kirjeldust (intervjuu, küsitlus, vaatlus, katse vms) ning tulemuste kirjeldust koos näitlike materjalidega (diagrammid, joonised, fototõestus vms). Uurimuse tulemuste alusel tehakse järeldused, mida tuleb samuti uurimistöö põhiosas kajastada.

Põhiosa tekstis on põhijaotused (peatükk või paragrahv) ja alljaotised (punkt, alapunkt, lõige). Peatükkide pealkirjad vormistatakse rasvases kirjas, läbiva suurtähega ja suurusega 16pt, alapeatükkide pealkirjad vormistatakse rasvases kirjas, algava suurtähega ja suurusega 14pt. Sisukorra, sissejuhatus, samuti kokkuvõtte ja kasutatud kirjanduse ette jaotise numbrit ei kirjutata.

3.6 Kokkuvõtte

Kokkuvõtte ja sissejuhatus peavad moodustama ühtse terviku, nii et kõrvalseisja saaks ainult neid lugedes ülevaate käsitletust.

Kokkuvõttes esitatakse vastused sissejuhatuses tõstatatud küsimustele ning esitatakse saadud tulemused lühidalt, tehakse üldistusi ning vajadusel ettepanekuid sihtgrupile. Hea toon on kirjeldada, kuidas töö tulemusi saaks kasutada või milliseid muudatusi ellu viia (nt ettepanekud juhtkonnale, lapsevanematele, soovitusel sama ala ekspertidele, järgmistele uurijatele vms).

Kokkuvõttes ei püstitata uusi probleeme ega tooda uusi andmeid. Kokkuvõtte ei ole töö eelnevate osade tekstilõikude mehaaniline kokkutõstmise. Kokkuvõttes ei viidata kirjandusallikatele ega esitata teistelt autoritelt pärinevaid seisukohti ja järeldusi.

3.7 Eneseanalüüs

Loovtöö protsess võimaldab õpilasel ennast teostada ning toetab eneseanalüüsioskuse arenemist. Iseseisev ja rühmas töötamine, probleemide lahendamine, kriitiline mõtlemine, argumenteerimine, eneseväljendus- ja esinemisoskus. ???

Loovtöö kokkuvõttes analüüsib iga loovtöö autor ennast individuaalselt (sh grupitöö puhul on eneseanalüüsid eraldiseisvad).

Alljärgnevad küsimused võiksid olla **eneseanalüüsi** kirjutamisel abiks:

- Mis mul õnnestus loovtöö protsessis kõige paremini?
- Milliseid oskusi sain loovtöö protsessis arendada (vihje: kirjaliku osa loomisel, juhendaja ja/kaasõpilastega koostööd tehes, eelkaitsmisel, virtuaalset klassiruumi kasutades jne)?
- Millised tegevused sobisid mulle selle töö tegemisel kõige paremini/ ei sobinud üldse?
- Milliste raskustega pidin toime tulema? Kuidas tulin toime? Milliseid valikuid tegin?
- Millised isiklikud eesmärgid saavutasin/ jäid saavutamata? Miks?
- Mida avastasin enda kohta?

3.7 Kasutatud allikad

Loovtöö kirjalikus osas on võimalus (ja uurimistöodes kohustuslik) kasutada usaldusväärseid allikaid ning neile tuleb nõuetekohaselt viidata nii teksti sees kui ka kasutatud allikate loetelus. Lisaks raamatutele ja artiklitele tuleb viidata ka internetimaterjalidele, arhiivimaterjalidele vms.

Kasutatud allikad järjestatakse tähestikulises järjekorras (arvestades autori perekonnanime esimest tähte) ning neid ei nummerdata.

3.8 Lisad

Lisade eesmärk on illustreerida ja täiendada loovtöös esitatut. Lisadesse paigutatakse näiteks suuremahulised tabelid, joonised, fotod, diagrammid jms. Lisad nummerdatakse ja pealkirjastatakse.

4. KAITSMINE

Tallinna Rahumäe Põhikoolis toimub loovtööde kaitsmine kahes etapis. **Idee kaitsmine** toimub novembri alguses festivali stiilis, kus õpilased tutvustavad enda loovtöö plaani ja saavad tagasisidet küsida teistelt õpilastelt. Akadeemiline **lõpukaitsmine** toimub aprillis, kus hindamiskomisjon annab loovtööle hinnangu skaalal arvestatud/mittearvestatud.

4.1 Ideede festival (novembris)

Loovtööde ideede kaitsmine toimub festivali stiilis ning on kõige sarnasem messile, kus oma tooteid/teenuseid tutvustatakse võimalikult näitlikult ja praktiliselt. Ideede festival loovtööde eelkaitsmisena on avalik sündmus, mille eesmärk on anda õpilastele avaliku esinemise kogemust ning tutvustada enda loovtööd originaalselt ja vabas vormis. Selle sündmuse abil saavad teiste klasside õpilased parema arusaama loovtööst ning enda loovtöö jaoks inspiratsiooni ja häid ettepanekuid.

Iga loovtöö autor tutvustab oma seni saavutatud tulemusi, näitab huvilistele enda tööd ning tutvustab seda A1 formaadis postri abil. Vajalike vahendite eest vastutab iga loovtöö autor ise.

Ideede festivalil osalemine:

- sunnib õpilast läbi mõtlema oma loovtöö senised ja järgmised etapid;
- võimaldab õpilasel arendada oma avaliku esinemise oskust turvalises keskkonnas;
- annab õpilasele võimaluse küsida teiste õpilaste ja õpetajate arvamust ning ettepanekuid;
- aitab õpilasel vajadusel jõuda järgmiste sammudeni;
- aitab õpilasel koguda enesekindlust ja valmistuda lõpukaitsmiseks.

4.2 Akadeemiline lõpukaitsmine (aprillis)

Kaitsmisele lubatakse õpilased, kes esitavad oma loovtöö kirjaliku osa 10 päeva enne kaitsmist juhendajale ning kelle töö vastab nõuetele. Juhendaja edastab kirjaliku töö hindamiskomisjonile, kes kinnitab sellega töö vastavuse nõuetele. Loovtööd kaitstakse hindamiskomisjoni ees ja loovtöö arvestuslik hinne (A - arvestatud/ MA - mittearvestatud) ning teema märgitakse lõputunnistusele.

Loovtööde kaitsmine on avalik, see tähendab kuulama võivad tulla kõik kooli õpilased ja õpetajad, kelle tunniplaan seda võimaldab.

Töö autor teeb kuni 5-minutilise ettekande ning kasutab kaitsekõnet toetava materjalina slaidiesitlust. Slaidiesitlus tuleb esitada virtuaalse klassiruumi kaudu hiljemalt 1 päev enne lõpukaitsmist. Grupitööna esitatud loovtöö kaitsmisel osalevad kõik autorid.

Loovtöö kaitsmisel õpilane:

- selgitab loovtöö eesmärki ja põhjendab teema valikut;
- tutvustab kasutatud meeto(dit)deid;
- kirjeldab töö protsessi
(grupitöö puhul kõikide liikmete panust ja vastutust);
- esitab töö kokkuvõtte: milleni jõuti, kas eesmärk täideti;
- analüüsib ennast töö protsessis (vt abiküsimusi 3.5 alapeatükis).

5. VIITAMINE

Kirjaliku töö põhiosa on üles ehitatud loogiliselt ning vajadusel (uurimistöo puhul kindlasti) on esitatud lõike teiste autorite teostest ning neile on korrektselt viidatud.

Viitamise põhireegel: viitamissüsteem peab kogu uurimistöo ulatuses olema ühtne.

Fotode, videote ja heliteoste kasutamisel on heaks tavaks küsida autori nõusolekut, kuid õppe- või teaduslikel eesmärkidel kasutamine lubab ka vaid teose autorile viitamist. Kui teose autori nime ei leia, on parem seda mitte kasutada ning selle asemel valida avalikest pildipankadest sobiv foto. (Palm, 2016).

5.1 Tekstisisene viitamine

TSITAAT (tsiteerimine) - kellegi teise mõtete edastamine täpselt sellisel kujul, nagu need on esitatud alustekstis (pannakse jutumärkidesse).

“Teise autori tekst sõna-sõnalt.” (Autori perekonnanimi, ilmumise aastaarv).

NÄITED:

- “Veebist leitud infosse tuleb suhtuda kriitiliselt, sest internetis võib igaüks avaldada ükskõik mida, vastutamata kirjutatu tõesuse eest. Seetõttu on mõistlik otsida teavet mitmest allikast ja pidada nõu asjatundjatega.” (Puik & Ratassepp, 2013, lk 32).
- “Üllatus oli, et lapsed said kiiresti hakkama digiülesannetega sh vajaliku tarkvara leidmise ja allalaadimisega. Seevastu õpetajatel võtab see rohkem aega.” (Poom-Valickis, 2017, lk 22).

REFEREERING (refereerimine) - teise autori teose sisu küllaltki autorilähedane edasiandmine.

Teise autori tekst väljendatud oma sõnadega. (Autori perekonnanimi, ilmumise aastaarv).

NÄITED:

- Veebis võib igaüks avaldada ükskõik mida ja seetõttu tuleb suhtuda internetis leiduvasse infosse kriitiliselt. Hea tava on otsida teavet erinevatest allikatest ning küsida abi asjatundjalt. (Puik & Ratassepp, 2013, lk 32).

- Tallinna Ülikooli ülddidaktika õppejõud kirjeldas projektipäevade läbiviijate üllatust, et õpilased said digiülesannetega sh vajaliku tarkvara leidmise ja allalaadimisega kergemini hakkama kui õpetajad. (Poom-Valickis, 2017, lk 22).

5.2 Viitamine kasutatud allikate loetelus

Kasutatud allikate loetelusse märgitakse ainult need allikad, mida on töös kasutatud ja millele on teksti sees viidatud. Allikad esitatakse loetelus tähestikulises järjekorras, arvestades autori perekonnanime ning autori puudumisel artikli pealkirja algustähte.

Kasutatud allikaid kirjeldades lisatakse võimalikult detailne info, mille järgi on võimalik leida kasutatud originaalteos. Kui allikal on puudu autor või pealkiri, tasub kaaluda, kas see üldse on usaldusväärne allikas.

- TEKST AJALEHEST/ AJAKIRJAST:

Autori perekonnanimi, autori eesnimi. Artikli pealkiri. - Artikli päritolu ja kuupäev.

Hellam, Mall. On aeg astuda võitlevast demokraatiast väitlevasse. - Eesti Päevaleht 16.10.2017.

Poom-Valickis, Katrin. Ülikooli õppima juba neljandas klassis. - Õpetajate Leht 29.09.2017

- TEKST ÕPIKUST/ RAAMATUST:

Autori perekonnanimi, autori eesnimi. Teose pealkiri. Ilmumiskoht: Väljaandja/kirjastus, ilmumisaasta.

Lindgren, Astrid. Meisterdetektiiv Blomkvist. Sinisukk, 2010.

Puik, Katrin., Ratassepp, Priit. Eesti keele õpik 9.klassile. Tallinn: Avita, 2013.

- TEKST INTERNETIALLIKAST:

Autori perekonnanimi, autori eesnimi. Artikli pealkiri. Veebiaadress, kust tekst/artikkel pärit on.

Artikli vaatamise kuupäev.

Kõiv, Pille., Lukki-Lukin, Hele. Kuidas olla valmis elektrooniliseks tasemetööks?

<https://issuu.com/e-ope.ee/docs/e-uudiskiri-uus3>. Vaadatud 16.10.2017.

Palm, Marko. Piltide kasutamine internetis ja sotsiaalmeedias eeldab nõusolekut autorilt.

<https://digitark.ee/piltide-kasutamine-internetis-ja-sotsiaalmeedias-eeldab-nousolekut-autorilt/>.

Vaadatud 14.10.2017.

- FOTO, JOONIS, TABEL, GRAAFIK:

Viitamisele kuulub igasugune illustreeriv materjal. Selle hulka kuuluvad nii joonised, fotod, tabelid, graafikud, lisad kui ka muu tööle lisatud materjal. Joonistel, fotodel ja graafikutel kasutatakse allkirja, mis on lühikokkuvõtte illustratsioonil kujutatust ning juurde lisatakse autori nimi, avaliku pildipanga nimi või pildi veebiaadress (URL-aadress).

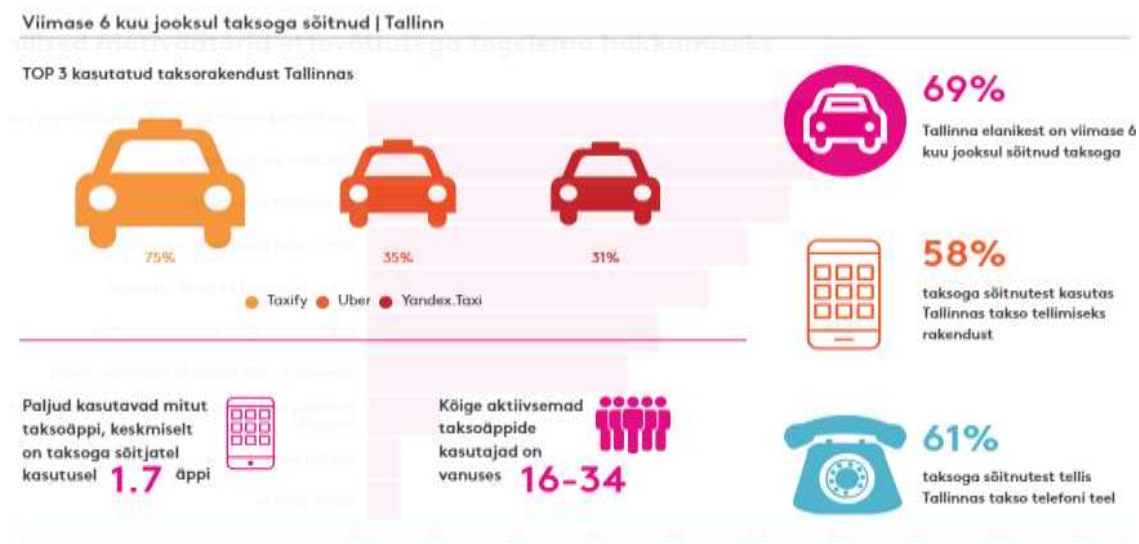
Autoriõiguste kohaselt on õppe-eesmärkidel teise autori foto (või mistahes muu teose) kasutamisel vaja viidata autorile (vt pildipankade viiteid peatükist 7). Kui avalikust pildipangast leitud foto juurde ei ole märgitud autori nime, võib viidata pildipanga nimele. Foto kasutamisel piisab vaid tekstisisesest viitamisest, kasutatud allikate loetellu ei pea viidet lisama.



Foto 1. Grupidöö. (Allikas: Pexels)



Foto 2. Tallinna ühistransport. (Allikas: https://www.tallinn.ee/gal_pildid/110363.jpg)



Joonis 1. Viimase 6 kuu jooksul taksoga sõitnud inimesed, Tallinn. (Allikas: Kantar Emor taksorakenduste uuring 2018)

VIDEO VÕI HELIKLIPP INTERNETIST:

Autori perekonnanimi, autori eesnimi (kui on). Video või helikliipi pealkiri. Veebilehe nimi.
Veebiaadress. Vaatamise kuupäev.

Huvitaja: küberturvalisus. Vikerraadio. <http://vikerraadio.err.ee/v/huvitaja/saated/5b6fe1e2-b63c-4f6a-b252-1cd035bb06f8/huvitaja-kuberturvalisus>. Vaadatud 16.10.2017.

Ortin, Johann. Kuidas valmib hea loov- ja uurimistöö. Youtube.
<https://www.youtube.com/watch?v=BJ-nwqATQW4>. Vaadatud 16.10.2017.

6. ABIMATERJAL TÖÖ LOOMISEL

6.1 Videojuhendid

Akadeemiake õppefilm „Kuidas teha uurimistööd“

<http://akadeemiake.ee/juhendmaterjalid/oppefilm/>

Ingrid Maadvere videojuhend „Uurimistöö GAGis: viitamine (MS Word 2010)

<https://www.youtube.com/watch?v=V8-jVFvQ77k>

Kairi Osula slaidi materjal viitamisest (2015)

<http://www.tlu.ee/~kairio/ktpk/ut/viitamine.pdf>

Kunter Tätte videojuhend „10 soovitus PowerPointi slaidide koostamiseks“

<https://www.youtube.com/watch?v=nVFP3bgy4tA>

6.2. Infootsing ja plagiaat

Tartu Ülikooli infopädevuse e-kursus

<https://sisu.ut.ee/infootsitugi/avaleht>

6.3 Avalikud pildipangad

Burst <https://burst.shopify.com/>

Life of Pix <http://www.lifeofpix.com/>

MM Stock <https://mmtstock.com/>

Pexels <https://www.pexels.com/>

Picography <https://picography.co/>

Pixabay <https://pixabay.com/>

StockSnap <https://stocksnap.io/>

Unsplash <https://unsplash.com/>

KASUTATUD ALLIKAD

Palm, Marko. Piltide kasutamine internetis ja sotsiaalmeedias eeldab nõusolekut autorilt.

<https://digitark.ee/piltide-kasutamine-internetis-ja-sotsiaalmeedias-eeldab-nousolekut-autorilt/>.

Vaadatud 14.10.2017.

Riiklik Eksami- ja Kvalifikatsioonikeskus. Soovitusi ja näiteid loovtööde läbiviimiseks põhikooli

III kooliastmes. [http://oppekava.innove.ee/wp-content/uploads/sites/6/2016/01/Juhendmaterjal-](http://oppekava.innove.ee/wp-content/uploads/sites/6/2016/01/Juhendmaterjal-loovt%C3%B6%C3%B6-korraldamisest-p%C3%B5hikooli-III-kooliastmes.pdf)

[loovt%C3%B6%C3%B6-korraldamisest-p%C3%B5hikooli-III-kooliastmes.pdf](http://oppekava.innove.ee/wp-content/uploads/sites/6/2016/01/Juhendmaterjal-loovt%C3%B6%C3%B6-korraldamisest-p%C3%B5hikooli-III-kooliastmes.pdf). Vaadatud

09.06.2017.

LISA 1. Tegevuskava näidis

Õpilase nimi: Klass:

Loovtöö juhendaja:

Loovtöö teema		
Loovtöö eesmärk		
Loovtöö lühikirjeldus (tegevused eesmärgini jõudmiseks):	1. 2. 3. 4.	
Töö koostamise ajagraafik	KUUPÄEV	TEGEVUS

LISA 2. Protsessipäeviku näidis

Õpilase nimi: Klass:

Loovtöö juhendaja:

Kuupäev	Tegevuse kirjeldus (kohtumised, intervjuud, arutelud, proovid, katsetused, mõtted, küsimused vms loovtöö teostamisega seotud tegevuste kirjeldus)	Juhendaja kommentaar/ tagasiside/ ettepanekud

LISA 3. Kontroll-leht õpilasele

	Märgi linnukesega
Kirjaliku töö osad	
tiitelleht	
sisukord	
sissejuhatus	
põhiosa (peatükid ja alapeatükid vastavalt töö eripärale)	
kokkuvõte	
eneseanalüüs (grupitöö puhul iga liikme oma eraldi)	
kasutatud allikate loetelu (vajadusel)	
Vormistamine	
leheküljenumbrid all keskel	
reavahe 1,5	
tekstitüüp Times New Roman	
peatükid joondatud vasakule	
sisu joondatud äärest ääreni	
peatükid ja alapeatükid nummerdatud	
Viitamine	
tekstisisesed viited on korrektsed	
fotode jm illustreeriva materjali juures on pealkiri ja viide allikale	
kasutatud allikate loetelu on tähestiku järjekorras	